

ACTUALIDAD >

Marcobre: balance  
a seis meses de operar

Leer más

ENTREVISTA >

María Cramér,  
embajadora de Suecia

Leer más

LABORAL >

La tercerización laboral  
y sus alternativas

Leer más

INFORME >

## Impulso a la salud: un punto de partida para las empresas minero energéticas

*La pandemia del coronavirus ha permitido reivindicar la importancia de aunar esfuerzos entre el sector público y privado para cerrar las brechas de acceso a servicios de salud, mejorando la infraestructura sanitaria y la calidad de vida de las comunidades.*

**D**e manera imprevista, la crisis sanitaria de la COVID-19 dio un vuelco al sector minero energético: convocó a las empresas del sector a desplegar rápidamente todos sus equipos para brindar soporte sanitario y logístico en sus zonas de influencia en temas de salud. Si bien los esfuerzos para mejorar las condiciones de salud de las comunidades donde operan datan de mucho tiempo antes, la emergencia sanitaria del 2020 permitió reivindicar la importancia de garantizar la calidad de la salud como un eje principal y permite hacer un recorrido para comprender la magnitud del esfuerzo de las empresas minero energéticas en este campo.

Para este objetivo, se han utilizado diversos mecanismos, como el de Obras por Impuestos (OxI). A través de OxI, las empresas minero energéticas, desde la creación de este sistema,

MINISTERIO DE SALUD





## INFORME >

**“La emergencia sanitaria del 2020 permitió reivindicar la importancia de la salud como eje principal”**



tiene 10 proyectos de infraestructura sanitaria por un monto de S/ 631 millones.

Otra vía de aporte son los Fondos Sociales. De acuerdo con las últimas cifras oficiales disponibles publicadas en el Anuario Minero 2020, las empresas mineras invirtieron —entre el 2008 y el 2019— en proyectos de desarrollo sostenible dirigidos al rubro salud más de S/ 254 millones y, además, S/ 174 millones mediante Fondos Sociales —un total de 158 proyectos, que representan el 11.7% del presupuesto comprometido. Estos últimos, destinados principalmente a fortalecer los servicios de salud de caseríos, centros poblados y localidades situadas en las zonas de influencia de las empresas mineras.

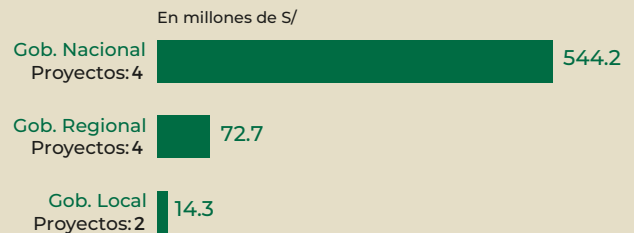
Así, los esfuerzos del sector minero energético se pueden potenciar aún más. Para ello, se requiere seguir sumando ideas y esfuerzos conjuntos para concretar acciones desde distintos frentes que permitan a las comunidades acceder a servicios integrales de salud y garantizar una mejor calidad de vida.

Sin salud no puede haber desarrollo.

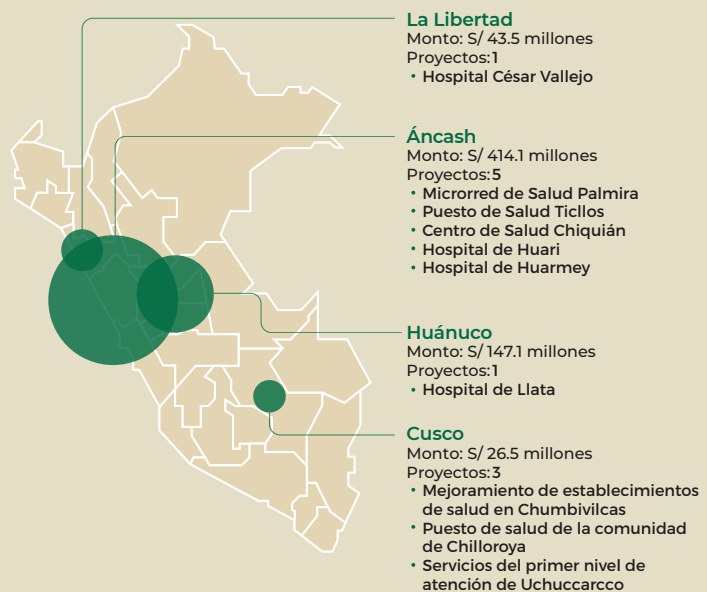
[Leer informe completo](#)

## SALUD A TRAVÉS DE OBRAS POR IMPUESTOS

Desde su creación en el 2008 a la fecha, el mecanismo de Obras por Impuestos(Oxi) ha permitido adjudicar 10 proyectos del sector Salud a empresas del sector minero por un monto de S/ 631 millones.



### Departamentos más beneficiados



### Empresas con mayor contribución

Compañía Minera Antamina  
S/ 561.2 millones

Minera Barrick Misquichilca y BBVA  
S/ 43.5 millones

Hudbay Perú  
S/ 26.5 millones

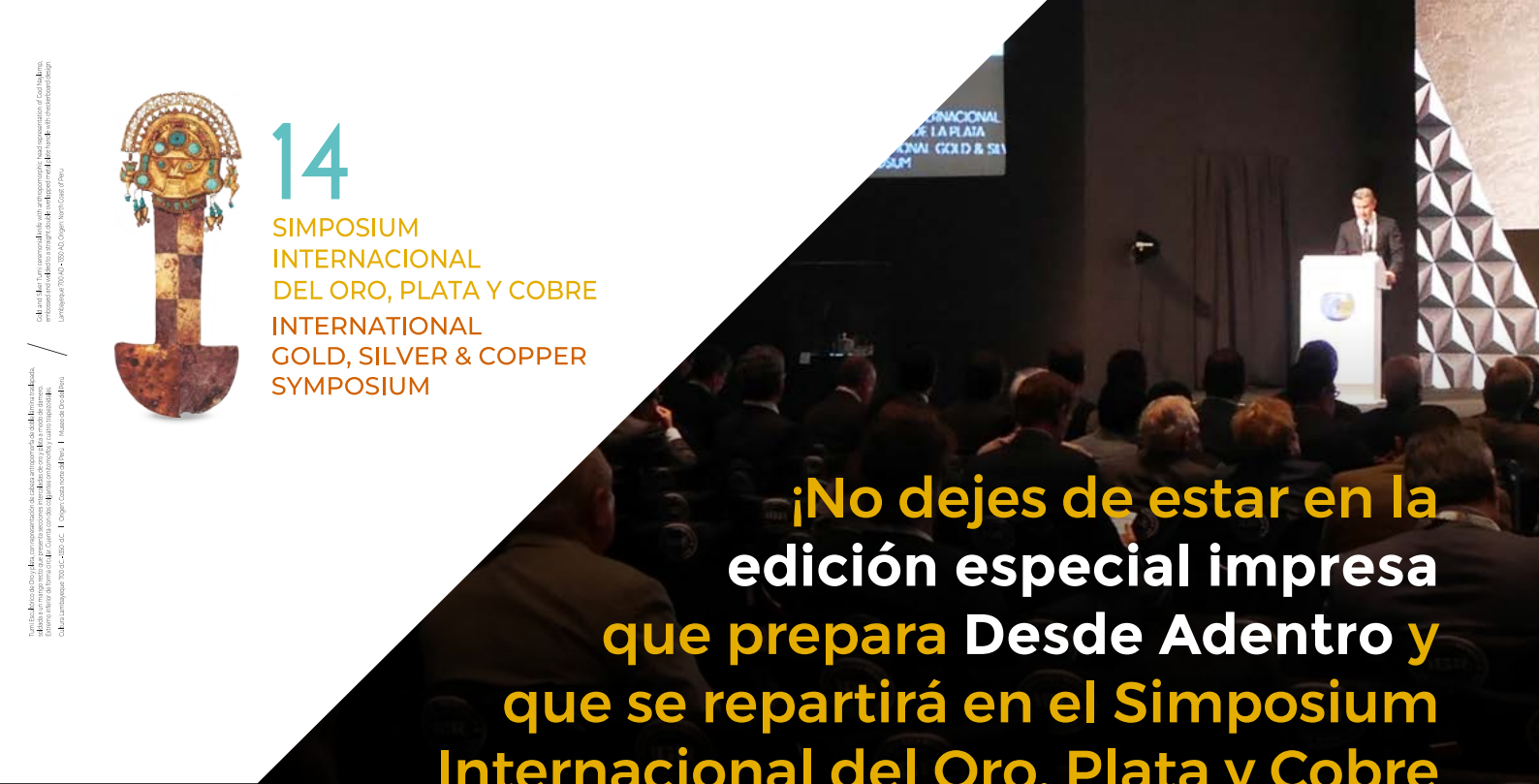
Fuente: ProlInversión

**Directora Ejecutiva:** Angela Grossheim / **Gerente del Sector Eléctrico:** Juan Carlos Novoa / **Gerente del Sector Hidrocarburos:** Graciela Arrieta / **Gerente del Sector Minero:** Jacqueline Villanueva / **Gerente del Sector Proveedores y Tecnología:** Luis Felipe Gil / **Gerente de Estudios Económicos y Sociales:** Carmen Mendoza / **Gerente de Comunicaciones:** Mariana Vega Jarque **Prensa:** Samuel Ramón / **Edición, producción y diseño:** PRECISO Agencia de Contenidos. / **Publicidad:** Mariela Lira, Cristina de López / **Documento elaborado por la Sociedad Nacional de Minería, Petróleo y Energía.** Jirón Francisco Graña 271, Magdalena del Mar. **Teléfono:** (01) 215-9250. [www.snmpe.org.pe](http://www.snmpe.org.pe).



# 14

**SIMPOSIUM  
INTERNACIONAL  
DEL ORO, PLATA Y COBRE  
INTERNATIONAL  
GOLD, SILVER & COPPER  
SYMPOSIUM**



**¡No dejes de estar en la edición especial impresa que prepara Desde Adentro y que se repartirá en el Simposium Internacional del Oro, Plata y Cobre**

**Esta edición especial de la revista incluirá la siguiente información:**

- ✓ **Tendencias globales** que impactan en los metales.
- ✓ La **importancia del oro, plata y cobre** para el país.
- ✓ Las empresas mineras y sus **principales proyectos**.
- ✓ **¿Cómo marchan los negocios** alrededor de los metales en el Perú?
- ✓ El rol de **los proveedores mineros**.
- ✓ **Innovación, tecnología y sostenibilidad**.
- ✓ El **cuidado del medio ambiente**, la acción social y la gobernanza.
- ✓ **La historia de los Simposium**.

### Contactos comerciales



**Cristina de López**

Ejecutiva1@snmpe.org.pe  
987779633



**Mariela Lira**

Ejecutiva2@snmpe.org.pe  
997893522

**Fecha de publicación:  
Martes 10 de mayo**

**Cierre de publicidad:  
Jueves 28 de abril**





## ACTUALIDAD >

# Angela Grossheim es la nueva directora ejecutiva de la SNMPE



SNMPE

La abogada Angela Grossheim Barrientos asumió la dirección ejecutiva de la Sociedad Nacional de Minería, Petróleo y Energía (SNMPE), en reemplazo de Pablo de la Flor, quien estuvo en el cargo por cuatro años.

Grossheim estudió Derecho en la Pontificia Universidad Católica del Perú y tiene un máster en Administración Fiscal por la Universidad La Sorbona. Su experiencia profesional abarca altos cargos en el sector público y privado.

En declaraciones para **Desde Adentro**, Grossheim consideró que su experiencia pública y privada le ayudará a hacer converger las ideas y propuestas que vienen de ambos sectores, ayudando así a generar consensos para promover el desarrollo del sector minero energético; y transmitir —de una manera cercana— todos los aportes a los diferentes actores, ya sea en información o en aportes para la sociedad y los diferentes ámbitos donde el gremio se desenvuelve.

Grossheim fue ministra de Energía y Minas, viceministra de Energía, secretaria general del MEF y asesora de la PCM y del MEF.

En el sector privado, fue subgerente legal y directora de proyectos de Inkia Energy; asociada en materia fiscal del Estudio Payet, Rey, Cauvi, Pérez Abogados; gerente de Estudios e Investigación del Instituto de Ingenieros de Minas del Perú; e integrante del comité organizador de Perumin 34 y del próximo Perumin 35.

Leer más



SNMPE

## Presente y futuro aurífero en el primer día del Symposium Internacional del Oro, Plata y Cobre

El martes 10 de mayo se inaugura el 14 Symposium Internacional del Oro, Plata y Cobre, uno de los eventos de mayor relevancia de la industria minera de América Latina. En él, actores nacionales e internacionales de la minería abordarán los principales desafíos que enfrentan estos metales.

A las 6:00 pm habrá una Mesa Redonda sobre el Oro, en la que líderes del sector aurífero comentarán su visión y estrategias. En ella participarán John Reade, jefe de Estrategia de Mercados del Consejo Mundial del Oro; y Tom Palmer, presidente y CEO de Newmont; además de Roque Benavides, presidente del Grupo Buenaventura, y de Eva Arias de Sologuren, presidente de Minera Poderosa.

Para ver las conferencias, debates y expositores, e inscribirse en el Symposium puede visitar <https://www.symposium-del-oro.snmpe.pe/>, o escribir a [informessimposiumoro@snmpe.org.pe](mailto:informessimposiumoro@snmpe.org.pe) y [registrosimposiumoro@snmpe.org.pe](mailto:registrosimposiumoro@snmpe.org.pe).

Leer más



## ACTUALIDAD >

# Mina Justa: nuevas apuestas a seis meses de operación



MINA JUSTA

Culminó su construcción en plena pandemia de la COVID-19 bajo estrictos protocolos de bioseguridad, una hazaña que le otorga a Mina Justa —San Juan de Marcona, Ica— un lugar entre los proyectos mineros que han superado la adversidad.

Hoy, a seis meses de iniciar su producción comercial —fines de junio del 2021—, la minera lleva a cabo un primer balance de sus operaciones, que se vislumbra positivo.

“Se llegó al 100% de la capacidad de producción en la planta de sulfuros dos meses antes de lo planificado. La planta de óxidos viene operando a un 60% de capacidad y esperamos llegar al 100% en el tercer trimestre del año”, señala Juan José Granda Pasetta, Gerente de Asuntos Corporativos de Marcobre.

En cuanto a la producción, en el 2021 alcanzaron 85 mil toneladas de cobre fino (entre concentrado y cátodos de cobre) y se prevé que esta vaya en aumento —hasta entre 115 mil y 134 mil toneladas— en la medida que lleguen a operar al 100% de la capacidad de la planta de óxidos.

### En busca de la optimización

Una de las innovaciones planteadas es incrementar la capacidad de procesamiento de la planta de sulfuros hasta un 20%, sin modificar sus procesos, pues ha logrado operar con un desempeño óptimo. “Es por ello que dicha planta, con las condiciones aprobadas, está en capacidad de superar las 18,000TM/día [y llevarla] a 21,600 TM/día”, explica Granda.

[Leer más](#)



ANDINA

## No solo el cobre: las oportunidades de los metales en el Perú

La recuperación de la pandemia mantiene altos los precios de los metales y, por tanto, el interés de los inversores en el sector minero. Prueba de ello es que el financiamiento de las empresas *juniors* e intermedias totalizó US\$ 14,800 millones durante los primeros nueve meses del 2021, muy por encima de los US\$ 12,100 millones financiados en todo el 2020.

Fernando Valdez, gerente general en Polimetálicos del Perú Gold, señala que un factor determinante de esta tendencia son los buenos precios de los metales, que están siendo impulsados principalmente por la creciente demanda de materiales utilizados por las empresas para la creación de tecnología, como litio, cobalto refinado, níquel, cobre refinado, zinc refinado y hierro.

“El alto interés en los metales utilizados en la transición energética global acelerada debería impulsar al cobre y al níquel más que el promedio y mantener el interés en la exploración del litio y cobalto”, agrega Valdez.

[Leer más](#)



## ACTUALIDAD >

# Las tarifas eléctricas en medio del conflicto

El conflicto armado entre Rusia y Ucrania llevó a los precios del petróleo a su precio más alto de los últimos siete años. Con un impacto evidente en el sector hidrocarburos, ¿cómo este choque externo afectaría a las tarifas eléctricas, pues algunas centrales termoeléctricas usan diésel?

“A diferencia de Chile, por ejemplo, el sistema interconectado peruano no usa ni petróleo ni carbón, excepto en emergencia. Por lo tanto, el incremento de los precios de esos dos combustibles no afecta para nada los costos de producción de electricidad”, explica César Butrón, presidente del Comité de Operación Económica del Sistema Interconectado Nacional (COES). Agrega que tampoco hay afectación en el precio a los clientes finales.

Pero advierte que si el conflicto se prolonga por más de un año “pueden aparecer incrementos derivados de la inflación y del tipo de cambio que, a su vez, responden al incremento de los precios de transporte (que afecta eventualmente a todo producto de primera necesidad) y de la volatilidad del tipo de cambio”.



ENSA

Leer más



ANDINA

## Tercerización del empleo: problema y posibilidades

Luego de conocerse el nuevo reglamento de tercerización laboral, que impide tercerizar actividades del núcleo del negocio, se han anunciado desde demandas de amparo y acciones populares hasta denuncias por barreras burocráticas ante Indecopi. Las respuestas ante la controversial medida laboral se explican por los efectos perniciosos que puede ocasionar.

Según un informe del Instituto Peruano de Economía (IPE), difundido en febrero, las medidas planteadas reducirían los empleos formales y podrían incentivar una mayor informalidad en la provisión de estos servicios.

Leer más

## AGENDA >

### CURSO TALLER: SEGURIDAD Y SALUD EN EL TRABAJO Y FISCALIZACIÓN SUNAFIL

**Fecha:** 5 al 7 de abril  
**Hora:** 17:30 hrs. a 20:30 hrs.  
**Modalidad:** Virtual  
**Organiza:** SNMPE  
**Inscripciones:** <https://bit.ly/3NbSHIE>

### CURSO: PERSPECTIVAS DE REACTIVACIÓN Y TERCERIZACIÓN EN PERÚ

**Fecha:** 7 de abril  
**Hora:** 10:00 hrs.  
**Modalidad:** Virtual  
**Organiza:** SNMPE  
**Inscripciones:** <https://bit.ly/3J30C1y>

### CURSO: ESPECIALIZACIÓN DE DERECHO AMBIENTAL MINERO ENERGÉTICO

**Fecha:** 19 de abril al 24 de mayo  
**Hora:** 18:00 hrs. a 20:00 hrs.  
**Modalidad:** Virtual  
**Organiza:** SNMPE  
**Inscripciones:** <https://bit.ly/3umUXxR>





## ENTREVISTA >

# “Perú y Suecia tienen en común a la minería como la base de su economía”

## María Cramér

Embajadora de Suecia en el Perú

*La diplomática explicó la importancia de tener y promover una minería sostenible, pues esta puede beneficiar el desarrollo del país. También habló sobre las experiencias que pueden compartir las empresas de ambos países en temas de debida diligencia en sostenibilidad y Derechos Humanos.*

### ¿Qué se entiende en Suecia por minería sostenible?

Para Suecia, la minería sostenible es aquella minería que interioriza los Objetivos de Desarrollo Sostenibles (ODS) de la Agenda 2030 de Naciones Unidas. Es minería sostenible en producción e innovación, teniendo en cuenta la seguridad y las áreas relacionadas con la responsabilidad social corporativa, como los derechos humanos, las condiciones de trabajo y el impacto medioambiental.

### ¿Cómo puede ser Suecia un aliado de la minería peruana?

Lo que buscamos es un diálogo sobre los retos de la industria y cómo Suecia puede



EMBAJADA DE SUECIA

ser un socio de cocreación de soluciones. A nivel de sostenibilidad, vemos que los equipos no tripulados pueden ser una de las soluciones para una minería más profunda, segura y eficiente. Asimismo, sugerimos optar por un transporte con bajas emisiones de carbono, centrándose en las cadenas de valor sostenibles y automatización. Más aún, la mina digital abre la posibilidad de recoger y visualizar datos para tomar decisiones en tiempo real. También podemos compartir experiencias en temas de normativas, transparencia y diálogo con los *stakeholders*.

### ¿Qué considera que podrían imitar las empresas proveedoras peruanas del sector minero?

La industria minera sueca está a la vanguardia de la minería sostenible mundial.



## ENTREVISTA >

Muchas de las empresas que vienen trabajando en Suecia en estas iniciativas se encuentran presentes en el mercado peruano desde hace muchísimos años, teniendo en común todas ellas su enfoque en temas de sostenibilidad, innovación y colaboración, que ponemos a disposición de la industria minera peruana. Creo que las áreas estratégicas de interés deben ser muy parecidas: minas digitales, autonomía y robótica, interoperabilidad de flotas mixtas, electrificación, etc. Tanto proveedores suecos y peruanos poseen un interés en que el sector se encuentre en el mejor estado posible y tenga un buen manejo de relaciones con sus *stakeholders* como comunidades, Estado, entre otros.

**La embajada de Suecia ha compartido con la SNMPE sus conocimientos en talleres sobre el tema de debida diligencia en Derechos Humanos. ¿Cómo fue esta experiencia?**

Sí, en el marco del compromiso del Gobierno de Suecia con la Agenda de Desarrollo Sostenible y la promoción de ecosistemas empresariales responsables, el año pasado invitamos a la SNMPE a coorganizar dos talleres sobre debida diligencia en Derechos Humanos dirigidos al sector minero y empresas proveedoras. Estos talleres son parte de un proyecto más amplio de minería sostenible en el Perú, que venimos trabajando con NIR (International Council of Swedish Industry) y Business Sweden, y se centraron en los desafíos asociados al respeto de los Derechos Humanos por parte de las empresas mineras y las oportunidades de colaboración para enfrentar dichos desafíos. La experiencia fue muy interesante y enriquecedora para todos los participantes, tanto para empresas asociadas a la SNMPE como para las empresas proveedoras suecas comprometidas con la sostenibilidad, quienes pudieron mostrar sus buenas prácticas e identificar espacios de mejora.



**Buscamos un diálogo sobre los retos de la minería y cómo Suecia puede ser un socio de cocreación de soluciones**



**¿Cuán importante es que desde el gremio minero se planteen estos talleres, cursos y conversatorios sobre debida diligencia?**

Es muy importante para las empresas del sector, que el gremio al que pertenecen organice este tipo de talleres, sobre todo porque la debida diligencia es un tema esencial para las empresas, pero que a la vez no es tan fácil de comprender o aplicar. La idea de estos talleres fue justamente esa, mostrar de una manera sencilla a las empresas por qué es importante trabajar en la debida diligencia y cómo hay que hacerlo.

**Desde hace tiempo, el Perú intenta ingresar a la Organización para la Cooperación y el Desarrollo Económicos (OCDE). ¿Qué beneficios podría traer esto para la minería?**

La OCDE es un foro muy importante, que promueve políticas que mejoran el bienestar económico y social de las personas alrededor del mundo y donde los gobiernos trabajan conjuntamente para compartir experiencias y buscar soluciones a los problemas comunes. Por ello, ser miembro ayuda a los países a prosperar. Los beneficios que traería el ingreso del Perú a esta organización y al sector minero en particular son múltiples.

[Leer más](#)





## SOSTENIBILIDAD >

# Mineras ayudaron a autoridades y población tras deslizamiento en Pataz

Luego del deslizamiento de tierra ocurrido el pasado 15 de marzo en la localidad de Retamas, en Pataz, La Libertad, las compañías Minera Aurífera Retamas (Marsa), Poderosa y Consorcio Minero Horizonte desplegaron diversas acciones para ayudar a la población afectada y a las autoridades locales en las labores de búsqueda y rescate.

Consorcio Minero Horizonte puso a disposición de las autoridades sus equipos a fin de ayudar en el rescate de quienes estuvieron en las inmediaciones del deslizamiento, así como cuadrillas de personal minero y especialistas en remoción de escombros, búsqueda y rescate. También apoyó con una ambulancia y puso a disposición al jefe de su centro médico, organizó brigadas de triaje, evaluación, curación a heridos y otros afectados, así como la entrega de medicinas, entre otras acciones.

Marsa, por su parte, puso a disposición una brigada de rescate y una de excavación en la zona de la emergencia. También contribuyó con una ambulancia y dos enfermeros, que permanecieron en la zona ante cualquier necesidad. En tanto que Poderosa apoyó en las coordinaciones con el Gobierno Regional de La Libertad, INDECI y autoridades locales, entre otros, a fin de apoyar en las acciones de respuesta. La minera también puso a disposición una ambulancia, un médico y un paramédico para la zona de emergencia.



SNMPE

[Leer más](#)

## OPINIÓN >



MILTON VELA

# 6 claves para el marketing de la minería

**Por Milton Vela**  
Director General de Café Taipá y publicista de la PUCP.

¿Cómo trabajar un marketing enfocado en la minería que aporte en la reputación positiva del sector? Estamos en un contexto en el que muchos optan por callar para no agravar aún más su posicionamiento, muchas veces innecesario y que es azuzado por colectivos ciudadanos, comunidades y políticos. Se hace necesario entonces un trabajo conjunto entre los criterios del marketing y la reputación, tanto el sector minero y B2B en general, que se haga tangible en un momento en el que se demanda una posición ciudadana de parte de las empresas.

Larry Fink, CEO de BlackRock, ya dejó claro que también es una exigencia en el mundo de las inversiones para garantizar la sostenibilidad de los negocios.

[Leer más](#)



## SOSTENIBILIDAD >

# Expertos debatieron sobre la gestión sostenible de las aguas subterráneas



ANTAMINA

En el marco del Día Mundial del Agua, celebrado todos los años el día 22 de marzo, el Comité del Agua de SNMPE llevó a cabo el *webinar* “Gestión sostenible del agua subterránea: haciendo visible lo invisible”. Este encuentro tuvo por objetivo concientizar acerca de la relevancia de las aguas subterráneas dentro del ciclo hidrológico y para los ecosistemas, así como por ser una fuente importante de suministro de agua para las poblaciones y actividades productivas.

“Este año, el foco del debate se centra en las aguas subterráneas, aguas ‘invisibles’, cuyos efectos se aprecian en todas partes. La mayoría de las zonas áridas del planeta dependen de este recurso que es suministrado para fines de consumo, saneamiento, producción de alimentos y procesos industriales”, explicó Fabiola Sifuentes, presidente del Comité del Agua.

El *webinar* contó con la participación de Jorge Tovar, hidrólogo y gerente general de la consultora Hydro-Geo, quien dio un panorama de la gestión eficiente del agua subterránea en las distintas unidades mineras del país; Oscar Ávalos, director de Calidad y Evaluación de Recursos Hídricos de la ANA, quien mostró avances en los estudios y monitoreo de las aguas subterráneas en el Perú; Gabriela Bennison, consultora de investigación para el equipo de Agua y Territorio de CSIRO-Chile, que expuso sobre el programa de Recarga de Acuíferos Gestionada que se lleva a cabo en Chile, país que ha sufrido una reciente “megasequía”; y a María Cárdenas, catedrática de la Universidad Científica del Sur, que expuso sobre el valor del agua subterránea frente al cambio climático.

[Leer más](#)



LAS BAMBAS

## MIMP certificará a empresas minero energéticas en igualdad de género

En el marco del Día Internacional de la Mujer, conmemorado el 8 de marzo, la SNMPE realizó un encuentro junto con el MIMP para difundir la Marca de Certificación de Empresa Segura Libre de Violencia y Discriminación Contra la Mujer y así incentivar a las empresas del gremio a que se presenten y logren certificarse.

La Marca reconoce a personas jurídicas, públicas o privadas a nivel nacional que, a partir de sus acciones, promueven la igualdad de género, la no discriminación ni violencia contra la mujer dentro de sus organizaciones como en la comunidad de su entorno.

Hasta el momento se han realizado cuatro ediciones de la Marca en las que 98 empresas fueron distinguidas con la certificación y 25 obtuvieron una mención honrosa.

Para encontrar más información sobre este proceso pueden visitar la página de la Marca de Certificación Empresa Segura del MIMP.

[Leer más](#)





## SOSTENIBILIDAD >

# Sodexo: el compromiso con la debida diligencia de DD.HH.

La compañía Sodexo presentó los resultados de un estudio aplicado a sus procesos de debida diligencia en Derechos Humanos en tres de sus operaciones en el país. El análisis estuvo a cargo de la consultora Responde, especializada en temas de sostenibilidad y reputación.

“Muchos decimos que ponemos al ser humano en el centro de lo que hacemos, pero realmente esto se hace cuando se realizan este tipo de estudios. Cuando te enteras de primera mano lo que otros miran de nosotros”, explicó Alfonso de los Heros, CEO de Sodexo Benefits & Rewards Services y Country President de Sodexo Perú.

Sodexo presentó el estudio durante una sesión del Comité de Derechos Humanos de la SNMPE y mostró los seis temas clave para el fortalecimiento de su gestión en Derechos Humanos en la compañía: inocuidad alimentaria; seguridad y salud; duración de jornada laboral; habitabilidad; diversidad e inclusión; y cadena de suministro.

Para el CEO, el gran desafío es alinear a todos los actores del sector minero en pos de construir una cultura basada en los Derechos Humanos.



SODEXO

[Leer más](#)



## Pan American Silver y su apuesta por la palta en Cajamarca

La compañía minera Pan American Silver ganó el Premio Desarrollo Sostenible 2021 de la (SNMPE en la categoría Gestión Social por su proyecto “Fortalecimiento de capacidades técnicas para mejorar la cadena productiva de la palta en el valle Condebamba”. Este se desplegó en la zona de influencia de su mina Shahuindo, ubicada en el distrito de Cachachi, provincia de Cajabamba, Cajamarca.

El proyecto, que funcionará hasta el 2028, ha logrado promover las capacidades organizacionales y comerciales de 147 productores; instalar 90 hectáreas de palta Hass y 40 hectáreas con riego tecnificado, mejorando la eficiencia de uso de agua hasta en un 60%.

[Leer más](#)

## NOMBRAMIENTOS >

- **Angela Grossheim** es la nueva directora ejecutiva de la SNMPE en reemplazo de Pablo de la Flor.
- **Abrahám Chahuán** fue elegido nuevo presidente del Instituto de Ingeniero de Minas del Perú.
- **César Augusto Arias Hernández** fue designado director titular del Comité de Auditoría de Red de Energía del Perú ISA-REP.
- **José Mercedes Mosquera Castillo** asumió la presidencia interina del Directorio de Empresa de Generación Eléctrica San Gabán, tras la renuncia de Aníbal Tomecich Córdova.
- **Gu Guanhui** es el nuevo gerente general de Shougang Generación Eléctrica. Sucede a Kong Aimín en ese puesto.





## PIQUEO GREMIAL >

### Southern Perú impulsa proyecto productivo de trucha en Candarave

Con miras a la ejecución de un proyecto productivo sobre crianza y comercialización de trucha, Southern Perú promueve la iniciativa de emprendedores del distrito de Quilahuani, en la provincia de Candarave, región Tacna. Ello, mediante la entrega de capital semilla en forma de bienes, a través del programa #EmprendeYReactiva. Así, los beneficiarios recibieron 15,000 alevines, jaulas metálicas y contenedores para peces, entre otros implementos.



### ISA REP dona alimentos a cerca de 400 vecinos de Ventanilla

Como respuesta a los sectores afectados por el derrame de petróleo en Ventanilla, Red de Energía del Perú (ISA REP), en alianza con la ONG Juguete Pendiente, donó alimentos no perecibles y productos agroecológicos a cuatro comedores populares beneficiando a 397 personas. La empresa contribuirá con la alimentación de familias en extrema pobreza por un periodo de tres semanas gracias a los más de 340 kilos de alimento donado.

### Nexa promueve ‘vacunatonos’ para escolares de Chincha

Con el objetivo de colaborar con las autoridades locales para alcanzar la meta de vacunación infantil y contribuir con el retorno seguro a las clases presenciales durante la emergencia sanitaria, Nexa promovió dos ‘vacunatonos’ para niños de entre 5 y 11 años de las comunidades de Chavín y Pueblo Nuevo, ubicadas en Chincha.

### Quellaveco informó sobre gestión hídrica en Moquegua

La “Carpa informativa Quellaveco” recorrió varios puntos de la ciudad de Moquegua para informar a la población sobre la gestión hídrica del proyecto, propiedad de Anglo American. Con videos 3-D y otras herramientas de comunicación, la minera informó sobre las obras que viene ejecutando en el río Asana, protegido mediante un túnel de 8 km que desvía su caudal para resguardarlo de cualquier material que pueda entrar en contacto con el agua.





## PIQUEO GREMIAL >

### TGP entregó kits escolares a más de 8,600 niños y niñas

La empresa Transportadora de Gas del Perú (TGP) donó materiales escolares a más de 8,600 estudiantes y más de 600 docentes de inicial y primaria de 212 escuelas pertenecientes a 92 comunidades de Ayacucho, Cusco, Huancavelica, Ica y Lima. Entre los materiales entregados se encuentran radios portátiles, pizarras acrílicas, cuadernos, blocks de hojas, colores, lapiceros, plumones, entre otros.



### Electroperú se suma a campaña de exportación de palta

La empresa eléctrica Electroperú apoyará la “Campaña de Exportación Nacional de Palta 2022”, desarrollada por el Gobierno Regional de Huancavelica. Ello, con el objetivo de contribuir en el desarrollo de las poblaciones de su zona de influencia directa mediante alianzas interinstitucionales regionales y nacionales. La empresa busca brindar las mejores oportunidades a los agricultores y exportadores de paltas para que puedan abrirse a más mercados a través del asesoramiento técnico y reforzamiento en los sistemas de riego.

### Operaciones de Gold Fields se abastecen de energía renovable

Durante todo el 2021 las operaciones de Gold Fields fueron abastecidas con energía renovable proveniente de la Central Hidroeléctrica Cerro del Águila, operada por Kallpa Generación. El suministro —contratado por Gold Fields a Kallpa— fue auditado por la International Renewable Energy Certificate, que verificó el origen renovable del proceso de generación y suministro de energía entre ambas compañías.

### Chugur contará con el centro de salud más moderno de Cajamarca

El distrito de Chugur, en la provincia de Hualgayoc, Cajamarca, contará con un Centro de Salud, categoría 1-3, que se convertirá en el establecimiento sanitario más moderno de la región Cajamarca. Este proyecto será posible gracias al convenio firmado entre el Gobierno Regional de Cajamarca y la Minera Coimolache, empresa del Grupo Buenaventura.







## HISTORIAS >

# Día Mundial del Agua: los caminos de un recurso esencial

*El agua tiene un valor enorme para las personas y las actividades económicas. Es un recurso que, hoy más que nunca, se debe cuidar. El reto para las empresas minero energéticas es gestionar mejor el acceso al agua, optimizar su consumo, reutilizarla, encontrar fuentes alternativas, garantizar su calidad y ampliar su disponibilidad como parte esencial de la operación de sus negocios y considerando, además, la convivencia con sus stakeholders.*

**H**oy las empresas peruanas construyen infraestructura, innovan y desarrollan sistemas hídricos para un manejo más eficiente del preciado recurso.

### En minería

Las poblaciones de zonas mineras han tenido siempre preocupaciones sobre los riesgos de esta actividad para la calidad del agua. Sin embargo, la minería moderna contempla diversas acciones para mostrar que el agua ni se contamina ni se merma mediante una sólida y responsable gestión.

Como producto del diálogo y la aceptación de la comunidad moqueguana, **Anglo American** ha construido el sistema hídrico del proyecto **Quellaveco** con el reto de gestionar el agua con una visión de valor compartido: mejorando su disponibilidad para el uso de la comunidad y de la producción agrícola, y en menor medida para las operaciones de la mina.

### En energía

En el 2010, la compañía de generación eléctrica **Celepsa** fundó un patronato para proteger la **Reserva Paisajística Nor Yauyos Cochabambas**, ubicada entre Lima y Junín. Desde entonces, en alianza con el Estado y las comunidades de la zona, Celepsa brinda el soporte financiero y logístico para diversos proyectos que protegen los ecosistemas y generan aumento de caudales, lo



ANGLO AMERICAN.

“Anglo American, Celepsa y Pluspetrol afrontaron este desafío y participaron en el Premio al Desarrollo Sostenible 2021”

que impacta en el negocio eléctrico y que abastece las reservas de agua de los ríos Rímac, Lurín, Cañete y Mantaro.

### En hidrocarburos

En el sector de hidrocarburos, **Pluspetrol**, como operador de **Camisea**, ejecuta el Programa de Gestión Responsable del Agua en su Planta de Gas Malvinas (Cusco). Con este programa se evalúan medidas para evitar o reducir el uso del agua en algunas de sus actividades, se mide la huella hídrica que deja la producción y el procesamiento de gas natural, y también se identifican indicadores de consumo directo e indirecto de agua.

Tres ejemplos que hablan de un manejo responsable y consciente del valor del agua para todos los seres vivos.

[Lee la historia completa](#)